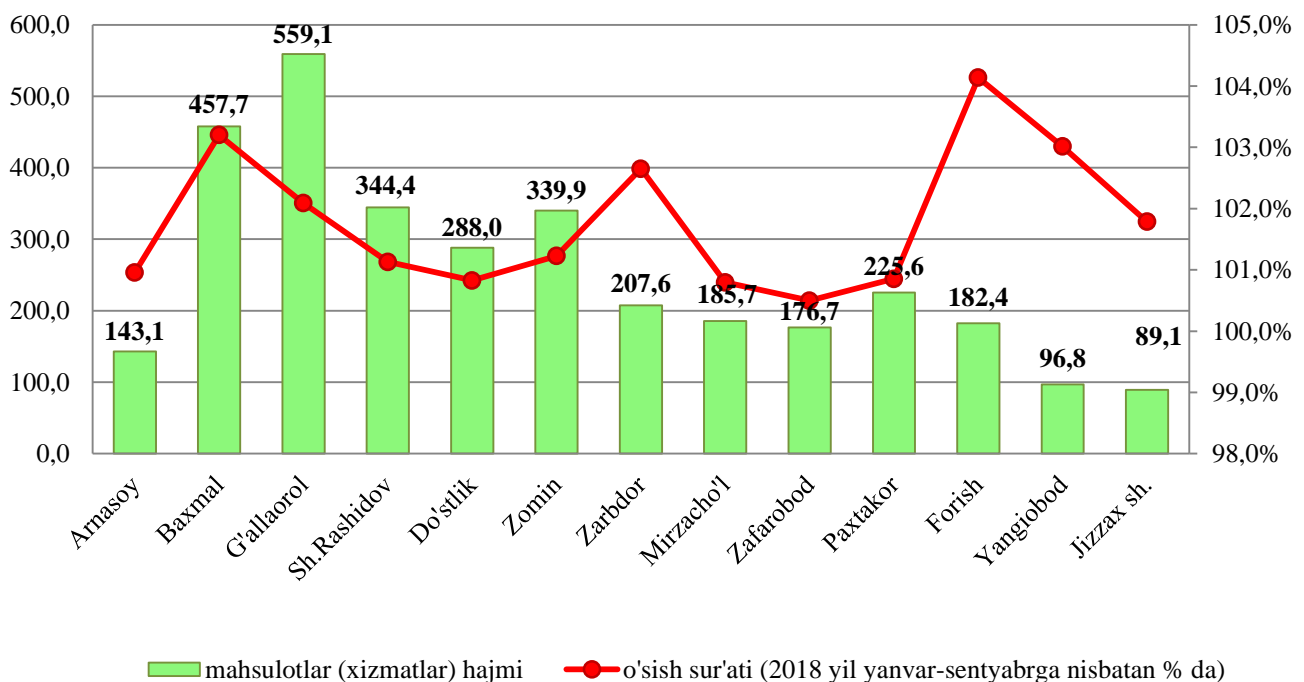




QISHLOQ, O'RMON VA BALIQ XO'JALIGI

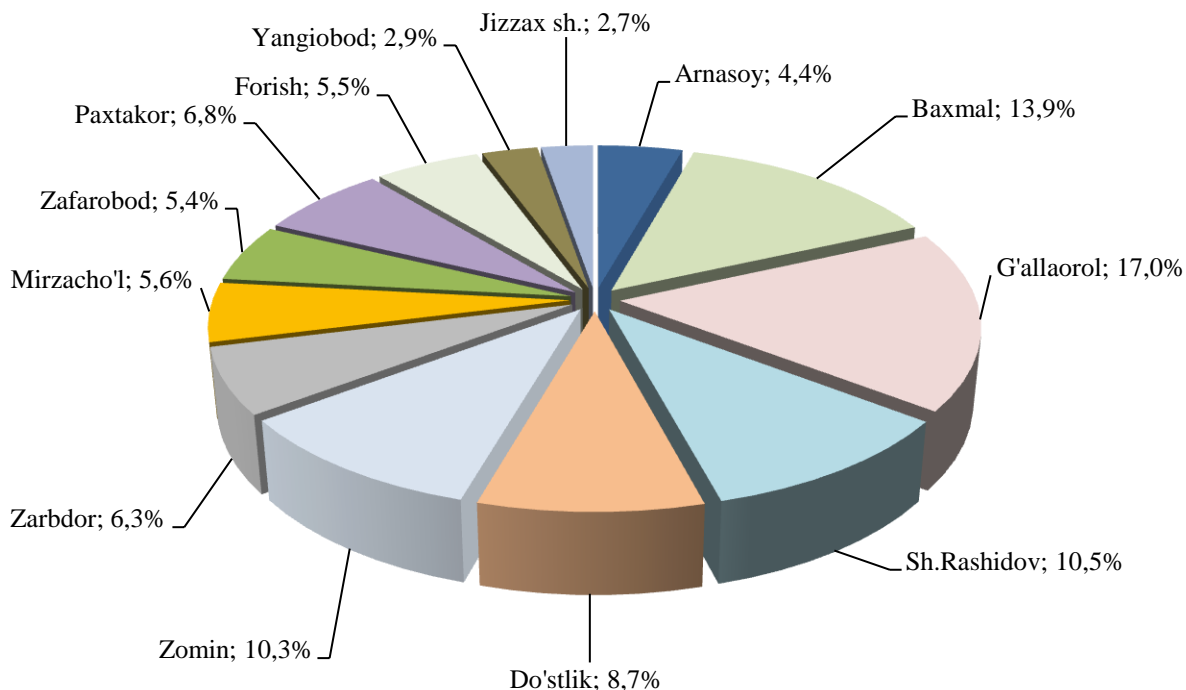
Dastlabki ma'lumotlarga ko'ra 2018 yilning yanvar-sentyabr oylarida qishloq, o'rmon va baliq xo'jaligi mahsulot (xizmat) larining umumiy hajmi 3 296 203,9 mln. so'mni yoki 2017 yil yanvar-sentyabr oylarining mos davriga nisbatan 101,8 foizni, shu jumladan dehqonchilik va chorvachilik, ovchilik va ushbu sohalarda ko'rsatilgan xizmatlar – 3 263 161,2 mln.so'mni (101,7 foiz), o'rmon xo'jaligida – 4 347,1 mln.so'mni (104,3 foiz), baliq xo'jaligida – 28 695,6 mln.so'mni (112,8 foiz) tashkil qildi.

Qishloq, o'rmon va baliq xo'jaligi mahsulotlari (xizmatlar)ning hajmi



Xususan yuqori o'sish sur'atlari Forish (104,1 foiz), Baxmal (103,2), va Yangiabad (103,0 foiz) tumanlarida kuzatildi. Do'stlik (100,8 foiz), Mirzacho'l (100,5 foiz), Paxtakor (100,9 foiz) va Zafarobod tumanlarida (100,8 foiz) esa aksincha past sur'atlar kuzatildi.

Qishloq, o'rmon va baliq xo'jaligi mahsulot (xizmatlar)lar hajmining tumanlar kesimida taqsimlanishi

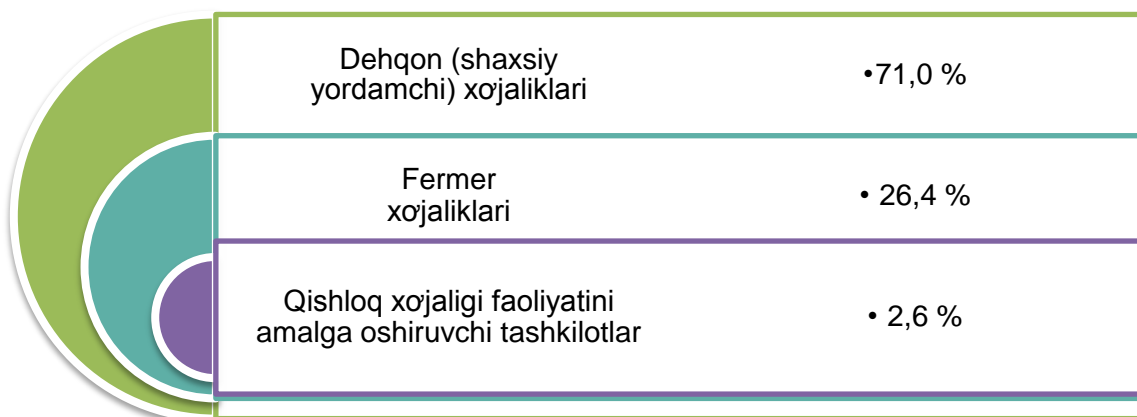


Jizzax viloyatning qishloq, o'rmon va baliq xo'jaligi mahsulot (xizmat)larining umumiy hajmida G'allaorol tumanining ulushi 17,0 foizni tashkil etdi va tumanlar bo'yicha etakchilik qilmoqda, Baxmal va Sh.Rashidov tumanlari mos ravishda 13,9 foiz va 10,5 foiz ko'rsatkich bilan keyingi o'rinlarni egalladi. Eng kam ulush Yangiobod tumani (2,9 foiz) va Jizzax shahrida (2,7 foiz) qayd etildi.

Qishloq xo'jaligi mahsulotlari

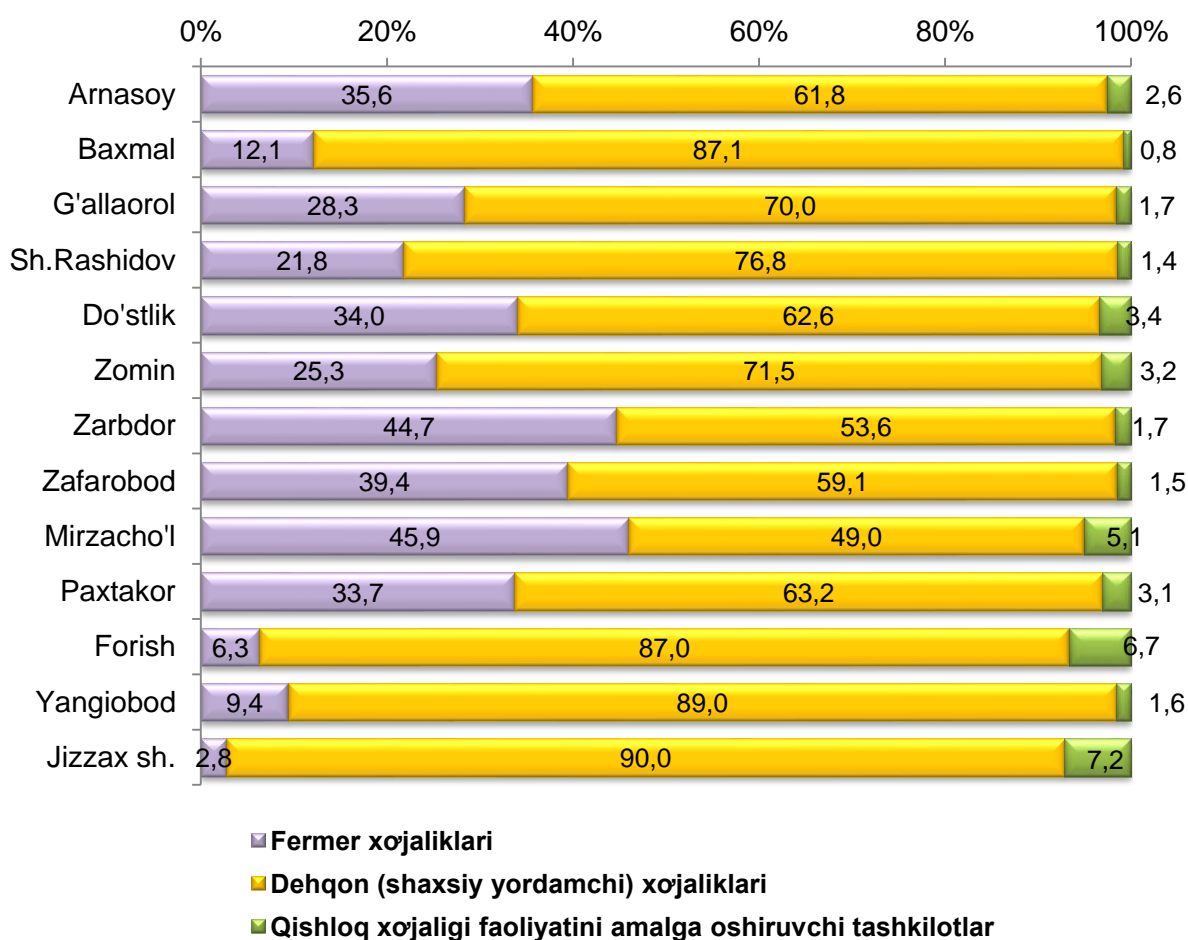
2018 yilning yanvar-sentyabr oylarida ishlab chiqarilgan qishloq xo'jaligi mahsulotlari hajmining oshishi 2017 yilning mos davriga nisbatan 101,8 foizni, shu jumladan, dehqonchilik mahsulotlari – 96,2 foizni, chorvachilik mahsulotlari – 106,8 foizni tashkil qildi.

Ishlab chiqarilgan qishloq xo'jaligi mahsulotlarining xo'jaliklar toifalari bo'yicha taqsimlanishi



Xo'jaliklar toifalari bo'yicha tahlillar, qishloq xo'jaligi mahsulotlar umumiy hajmining 71,0 foizi - dehqon (shaxsiy yordamchi) xo'jaliklariga, 26,4 foizi – fermer xo'jaliklariga, 2,6 foizi - qishloq xo'jaligi faoliyatini amalga oshiruvchi tashkilotlarga to'g'ri kelishini ko'rsatmoqda.

Ishlab chiqarilgan qishloq xo'jaligi mahsulotlarining xo'jaliklar toifalari bo'yicha taqsimlanishi tumanlar kesimida



Qishloq xo'jaligi yalpi mahsulotining ulushi xo'jaliklar toifalari bo'yicha taqsimlanishi tumanlar kesimida tahlil qilinganda, eng yuqori ko'rsatkichlar barcha tumanlarda dehqon (shaxsiy yordamchi) xo'jaliklariga to'g'ri kelishi kuzatildi.

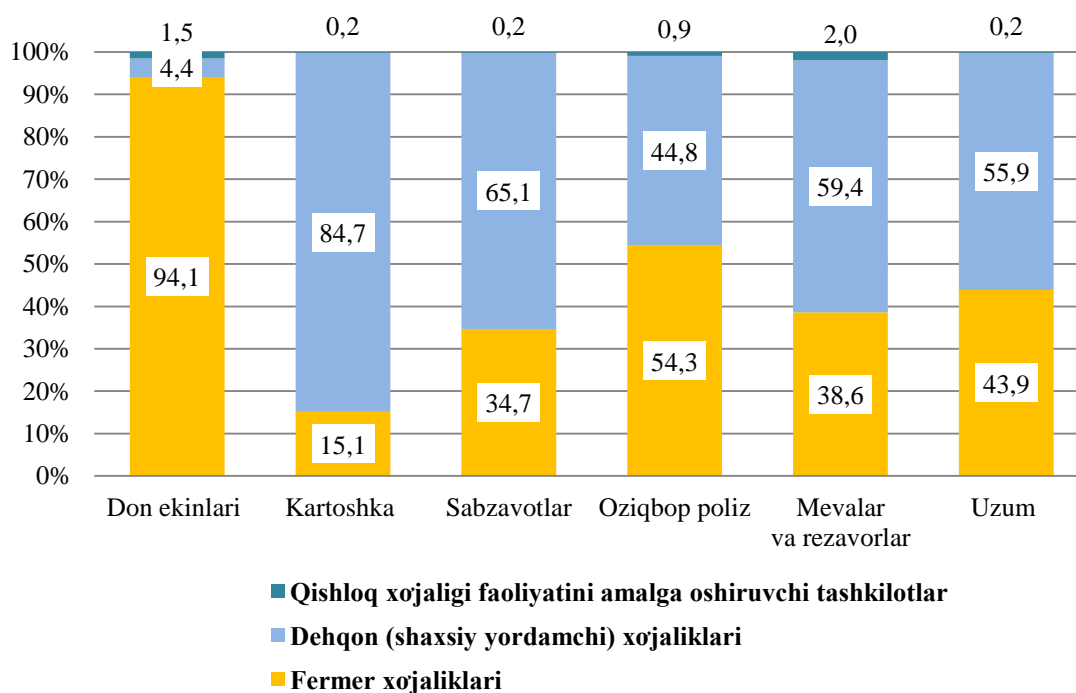
Dehqonchilik

2018 yilning yanvar-sentyabr oylarida ishlab chiqarilgan dehqonchilik mahsulotlarining hajmi 1 388 985,4 mln.so'mni yoki 2017 yilning mos davriga nisbatan 96,2 foizni tashkil etdi. Ishlab chiqarilgan qishloq xo'jaligi mahsulotlarining umumiy hajmida dehqonchilik mahsulotlarining ulushi 42,1 foizni tashkil qildi.



Hosilni yig'ib olish. 2018 yilning yanvar – sentyabr oylarida 498 841 tonna (99,7 foiz) boshoqli don ekinlari, shundan 434 474 tonna (99,5 foiz) bug'doy, 389 347 tonna (97,7 foiz) sabzavotlar, 61 612 tonna (90,4 foiz) meva va rezavorlar, 43 285 tonna (95,0 foiz) kartoshka, 181 419 tonna (100,2 foiz) poliz, 30 307 tonna (103,7 foiz) uzum mahsulotlari yig'ib olindi.

Asosiy turdagi dehqonchilik mahsulotlarini ishlab chiqarishda ho'jalik toifalarining ulushi



Dehqon (shaxsiy yordamchi) xo'jaliklari dehqonchilik mahsulotlarining aksariyat turlarini asosiy ishlab chiqaruvchilari bo'lib qolmoqda, hisobot davrida kartoshka umumiy hajmining 84,7 foizi, sabzavotlarning 65,1 foizi, meva va rezavorlarning 59,4 foizi ular tomonidan ishlab chiqarildi. Don ekinlarining esa asosiy qismi fermer xo'jaliklari tomonidan ishlab chiqarildi, ishlab chiqarilgan ushbu mahsulot hajmining 94,1 foizi ular hissasiga to'g'ri keladi.

Chorvachilik

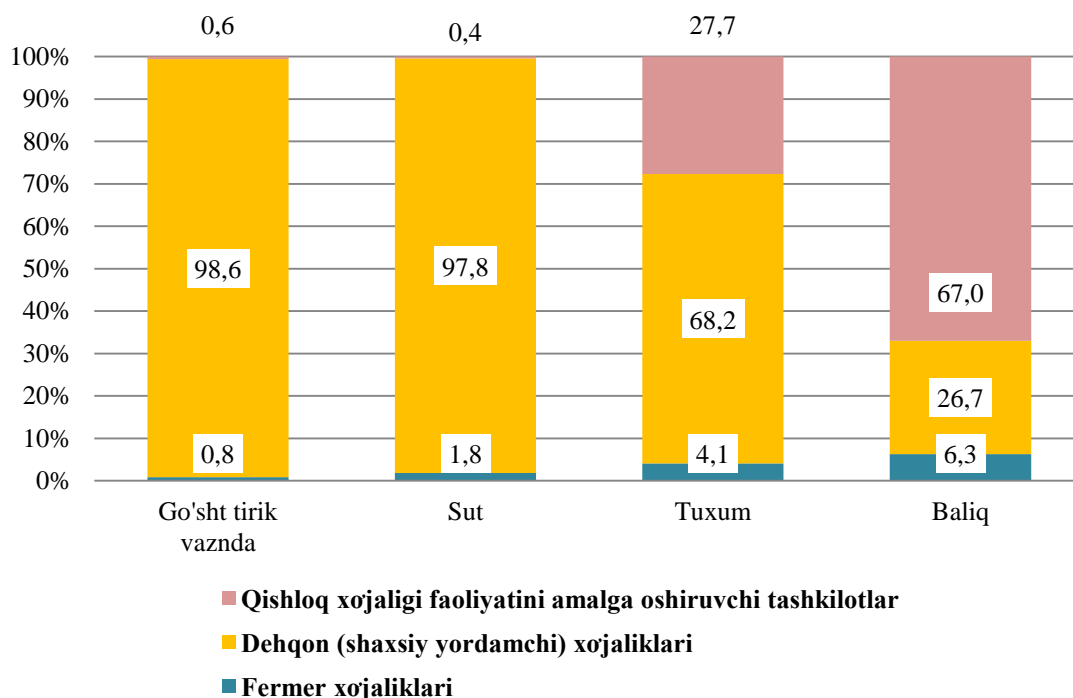


2018 yilning yanvar-sentyabr oylarida chorvachilik mahsulotlarini ishlab chiqarish hajmi 1 825 213,5 mln. so'mni yoki 2017 yilning mos davriga nisbatan 106,8 foizni tashkil qildi. Ishlab chiqarilgan qishloq xo'jaligi mahsulotlarining umumiy xajmida chorvachilik mahsulotlarining ulushi 55,4 foizni tashkil etdi.



2018 yilning yanvar-sentyabr oylarida barcha toifadagi xo'jaliklar tomonidan tirik vaznda 154,2 ming tonna go'sht (2017 yilning yanvar-sentyabrga nisbatan 107,4 foizga ko'p), 463,6 ming tonna sut (105,2 foizga), 227 900 ming dona tuxum (107,1 foizga) ishlab chiqarildi.

Asosiy turdagi chorvachilik mahsulotlarini ishlab chiqarishda ho'jalik toifalarining ulushi



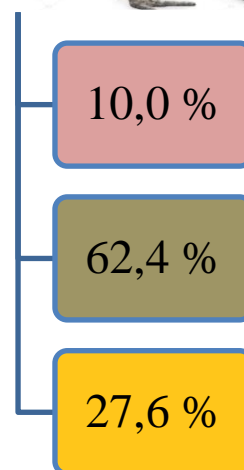
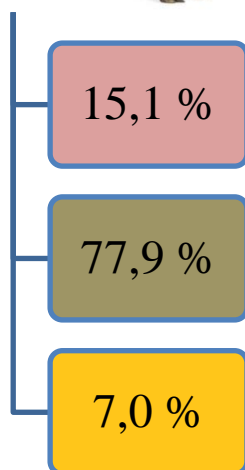
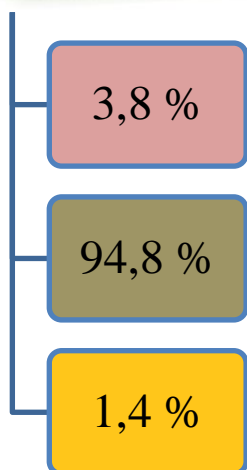
Chorvachilik mahsulotlari ishlab chiqarish ko'rsatkichlarini xo'jaliklar toifalari bo'yicha tahlil qilar ekanmiz, tirik vaznda go'shtning umumiy hajmidan 98,6 foizi, sutning 97,8 foizi, tuxumning 68,2 foizi dehqon (shaxsiy yordamchi) xo'jaliklari hissasiga to'g'ri kelishini qayd etish lozim, shuningdek baliqning 67,0 foizi qishloq xo'jaligi faoliyatini amalga oshiruvchi tashkilotlar hissasiga to'g'ri keladi.

Yirik shoxli qoramollar va parrandalar bosh soni

2018 yilning 1 oktyabr holatiga yirik shoxli qoramollarning umumiy bosh soni 867,6 ming boshga, shu jumladan sigirlar – 253,5 ming boshga, qo'y va echkilar – 2 051,3 ming boshga, parrandalar – 3 153,8 ming boshga yetdi.

2017 yilning mos davri bilan solishtirilganda barcha toifadagi xo'jaliklarda yirik shoxli qoramollar bosh soni – 3,5 ming boshga (100,4 foizga), qo'y va echkilar – 161,6 ming boshga (108,6 foizga), parrandalar – 452,3 ming boshga (116,7 foizga) ko'paydi.

Xo'jalik toifalarining chorva mollari va parrandalar bosh sonidagi ulushi



- Fermer xo'jaliklari
- Dehqon (shaxsiy yordamchi) xo'jaliklari
- Qishloq xo'jaligi faoliyatini amalga oshiruvchi tashkilotlar

2018 yining 1 oktyabr holatiga yirik shoxli qoramollar bosh soni to'g'risidagi ma'lumotlarni ho'jalik toifalari bo'yicha tahlil qilar ekanmiz, yirik shoxli qoramollarning 3,8 foizi fermer xo'jaliklari hissasiga, 94,8 foizi dehqon (shaxsiy yordamchi) xo'jaliklariga, 1,4 foizi qishloq xo'jaligi faoliyatini amalga oshiruvchi tashkilotlarga to'g'ri kelishini qayd etib o'tish lozim, shunga mos ravishda qo'y va echkilarning umumiy sonidan 15,1 foizi fermer xo'jaliklariga, 77,9 foizi dehqon (shaxsiy yordamchi) xo'jaliklariga, 7,0 foizi qishloq xo'jaligi faoliyatini amalga oshiruvchi tashkilotlarga to'g'ri keladi, shuningdek parrandalar umumiy sonidan 10,0 foizi fermer xo'jaliklariga, 62,4 foizi dehqon (shaxsiy yordamchi) xo'jaliklariga, 27,6 foizi qishloq xo'jaligi faoliyatini amalga oshiruvchi tashkilotlarga to'g'ri keladi.